

# Wieści z Rybczewic

## ZIMA 2014



Słyszysz jak wiatr życzenia niesie?

Hula po polach i szumi w lesie,

Jak stuka w okna, wchodzi w kominy,

I obserwuje dziecięce miny?

Jeśli to słyszysz,

To zamknij oczy...

Niech świat z dzieciństwa

Znów w życie wkroczy.

Poczuj makowca zapach wspaniały,

Zobacz za oknem świat cały biały.

Już karp się smaży,

Kompot gotuje,

Mróz znów na szybach kwiaty maluje,

A Ty radośnie z iskierką w oku,

Szukasz Gwiazdora,

Czekasz do zmroku.

Teraz choć wiosen trochę przybyło,

To wiatr ten sam, szumi nam miło.

My razem z wiatrem ślemy życzenia,

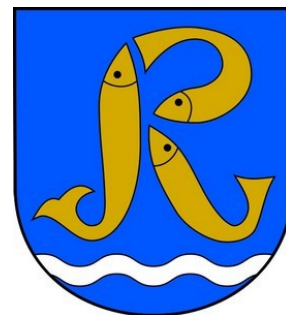
Niech Wam się spełnią wszystkie marzenia,

A pierwsza gwiazda świecąc o zmroku,

Niech niesie radość w tym Nowym Roku.

*Wójt i pracownicy Gminy Rybczewice*

**Urząd Gminy Rybczewice**



**CZASOPISMO BEZPŁATNE**



W tym numerze:

Wójt Gminy Rybczewice—Elżbieta Masicz.....	str 3
Życzenia Świąteczne .....	str 4
Podziękowanie Pana G. Osajkowskiego- Radnego Powiatu Świdnickiego.....	str 4
Projekty ze środków zewnętrznych ostatnio zakończone.....	str 5
Projekty ze środków zewnętrznych obecnie realizowane.....	str 6
Projekty ze środków zewnętrznych złożone w konkursach grantowych.....	str 7
Zaproszenie na kurs komputerowy.....	str 7
Przewodniczący RG Rybczewice informuje.....	str 8
Zwrot podatku akcyzowego.....	str 8
Zarybienie zbiornika retencyjnego.....	str 8
Infokiosk przy GOPS.....	str 8
Apel Policji.....	str 9
Życzenia świąteczne KP w Piaskach.....	str 10
Wędrowka po Szlaku Sobieskiego.....	str 10
Historyczne osiągnięcia GLKS Victoria Rybczewice.....	str 12
Życzenia Świąteczne „Victorii Rybczewice”. .....	str 13
Gospodarka niskiej emisji.....	str 15
Świat okiem miłośnika przyrody czyli .....	str 16
Z życia szkoły.....	str 18
Przewodnik po systemie gospodarowania odpadami komunalnymi.....	str 20
Od redakcji.....	str 22

#### DODATEK SPECJALNY KONKURS—KRZYŻÓWKA

Regulamin konkursu dostępny na [www.rybczewice.pl](http://www.rybczewice.pl)



## Szanowni Państwo, Drodzy mieszkańcy Gminy Rybczewice

Serdecznie dziękuję za udzielone mi poparcie w wyborach na wójta gminy Rybczewice. Dzięki Waszym głosom zostałam wybrana na stanowisko Wójta Gminy, tak duża liczba otrzymanych głosów jest dla mnie zobowiązaniem do wyteżonej pracy dla dobra naszej małej ojczyzny.

Mam nadzieję, że wspólnie uda nam się wiele osiągnąć.

Mając Państwa poparcie, dołożę wszelkich starań aby jak najlepiej zadbać o wspólne sprawy mieszkańców gminy. Jeszcze raz dziękuję za zaufanie i poparcie.

Korzystając z tego że mamy czas świąteczny zechciejcie Państwo przyjąć serdeczne życzenia świąteczne

*Jest taką wyjątkowy wieczór w roku,*

*gdy wszyscy obecni gromadzą się przy wspólnym stole.*

*Jest taką wieczór, gdy gasną spory, zniką nienawiść.*

*Wieczór, gdy łamiemy opłatek, składamy życzenia.*

*To noc wyjątkowa jedyna, niepowtarzalna noc Bożego Narodzenia.*

*Drodzy Mieszkańcy Gminy Rybczewice*

*Życzę Wam aby te święta, a także cały nadchodzący Nowy 2015 Rok upływał Wam w harmonii i zadumie, by nigdy nie zabrakło Wam ciepła drugiej osoby, a każdy dzień był pełen niezapomnianych chwil*

*Elżbieta Masicz Wójt Gminy Rybczewice*





Z okazji Świąt Bożego Narodzenia w imieniu swoim i radnych Rady Gminy Rybczewice wszystkim mieszkańcom naszej gminy pragnę złożyć świąteczne życzenia:

niech pod rodzinnym dachem nie zabraknie światła świecy, ciepła rodzinnej atmosfery i spełnienia najskrytszych marzeń.

Niech wszystkie dni w Nowym Roku będą tak piękne i szczęśliwe, jak ten jeden wigilijny wieczór.

Niech uśmiech naszych dzieci rozplómi serca, dając nadzieję na lepsze jutro, na lepszy, każdy z nadchodzących dni. Niech te życzenia popłyną do wszystkich mieszkańców Gminy Rybczewice.

Również do tych, co święta spędzą gdzieś setki kilometrów stąd: na wschodnich i zachodnich krańcach Europy.

Niech dotrą do tych, co rozrzucony są po wszystkich kontynentach.

Niechaj wiedzą, że przy naszym, polskim stole, jest jedno miejsce, które zawsze pozostaje wolne...

*Lech Miściur Przewodniczący Rady Gminy Rybczewice*

Szanowni Państwo! Drodzy Klienci!  
Z okazji nadchodzących Świąt Bożego Narodzenia składamy najserdeczniejsze życzenia. Niech nadchodzące Święta będą niezapomnianym czasem spędzonym w gronie najbliższych. Wraz z nadchodzącym Nowym Rokiem życzymy również dużo zdrowia i szczęścia. Niech nie opuszcza Was pomyślność i spełnią się najskrytsze marzenia.

*Dyrekcja i Pracownicy  
Banku Spółdzielczego  
w Piaskach o/Rybczewice*



---

Szanowni Państwo !

Pragnę gorąco podziękować licznemu gronu moich wyborców, którzy w tegorocznych wyborach samorządowych oddali na mnie swój głos.

Niezmiernie cieszy mnie fakt, iż obdarzyli mnie Państwo tak dużym kredytem zaufania udzielając swego poparcia, za co serdecznie już dziś wszystkim dziękuję.

Tym samym pragnę zapewnić, że jako Radny Powiatu, będę pracował na wspólne dobro gminy Rybczewice, jak i całego powiatu.

Serdecznie dziękuję i ślę życzenia Wesółych Świąt Bożego Narodzenia

*Z wyrazami szacunku*

*Grzegorz Osajkowski*

## PROJEKTY ZE ŚRODKÓW ZEWNĘTRZNYCH OSTATNIO ZAKOŃCZONE

W ramach programu Rozwój infrastruktury wodno - ściekowej w gminie Rybczewice współfinansowanego ze środków Unii Europejskiej, Działanie 3.2.1. Podstawowe usługi dla ludności wiejskiej PROW 2007-2013:

Został zakupiony zestaw asenizacyjny, w skład którego wchodzi:

- Ciągnik rolniczy New Holland, T6.120
- Wóz asenizacyjny Pomot Chojna T507/6, 5000 L



Zbudowano oczyszczalnię ścieków przy budynku Urzędu Gminy oraz przy budynku wielorodzinnym Dom Nauczyciela.

Zbudowano wodociąg wiejski Podizdebno w miejscowościach Częstoborowice i Rybczewice Pierwsze

Wartość projektu: 887 835,00 zł



W ramach działania 413 „Wdrażanie lokalnych strategii rozwoju” PROW 2007 - 2013 zrealizowane zostały projekty:

1. Zagospodarowanie terenu przy zbiorniku wodnym - miejscu rekreacji i wypoczynku w miejscowości Rybczewice Drugie. Projekt mający na celu rozwijanie turystyki i rekreacji oraz podniesienie poziomu i jakości życia na obszarze Lokalnej Strategii Rozwoju poprzez zagospodarowanie terenu przy zbiorniku wodnym w Rybczewicach Drugich na cele rekreacyjno - turystyczne.



Wartość projektu: 52 056,00 zł

2. Wykonanie placu zabaw w miejscowości Rybczewice Drugie. Celem projektu jest wzrost atrakcyjności wsi oraz umożliwienie jej mieszkańcom dostępu do infrastruktury rekreacyjnej poprzez utworzenie placu zabaw.



Wartość projektu: 65 815,00 zł

W ramach działania 9.3. Termomodernizacja obiektów użyteczności publicznej priorytetu IX Infrastruktura energetyczna przyjazna środowisku i efektywność energetyczna Programu Operacyjnego Infrastruktura i Środowisko 2007 - 2014 realizujemy projekt pt. „Opracowanie planu gospodarki niskiej emisji w gminie Rybczewice.” Celem projektu jest stworzenie bazy danych dot. gospodarki energią w sektorach i obiektach oraz inwentaryzacja emisji gazów cieplarnianych i CO<sub>2</sub> w gminie Rybczewice, przeszkolenie pracowników gminy w zakresie tworzenia, realizacji i monitorowania planów gospodarki niskoemisyjnej oraz promocja i informacja o założeniach planu.

**Wartość projektu: 55 000,00 zł**

W ramach szwajcarskiego programu współpracy z nowymi krajami członkowskimi Unii Europejskiej Gmina uczestniczy w projekcie pod nazwą „Pilotażowy system gospodarowania odpadami azbestowymi na terenie województwa lubelskiego wzmocniony sprawnym monitoringiem ilości oraz kontroli ich usuwania i unieszkodliwiania”

Realizujemy także projekt budowy pomnika Powstańców Styczniowych, środki na ten cel pozyskaliśmy ze Skarbu Państwa reprezentowanego przez Radę Ochrony Pamięci Walk i Męczeństwa.

**Wartość projektu: 46 625,04 zł**

Podpisana została umowa z Urzędem Marszałkowskim w ramach działania 3.2.1. Podstawowe usługi dla gospodarki i ludności wiejskiej objętego PROW 2007 - 2013 **Budowa przydomowych oczyszczalni ścieków w gminie Rybczewice.** Celem tego projektu jest poprawa warunków życia mieszkańców gminy Rybczewice poprzez budowę przydomowych oczyszczalni ścieków w miejscowościach zlokalizowanych na terenie gminy Rybczewice, co wpłynie na rozwój społeczno - gospodarczy gminy.

**Wartość projektu: 807 665,00 zł**

W partnerstwie 6 gmin województwa lubelskiego (Rybczewice, Gorzków, Piaski, Spiczyn, Wólka, Mełgiew) realizowany jest projekt „Marka lokalna szansą rozwoju przedsiębiorczości na Szlacheckim Szlaku w województwie lubelskim” ze środków Szwajcarsko - Polskiego Programu Współpracy, dzięki realizacji którego organizowane są imprezy, oznakowanie przestrzenne, stwarzana jest możliwość pozyskiwania środków finansowych przez mieszkańców gmin Partnerskich na rozwój działalności gospodarczej oraz rozwój przedsiębiorczości, możliwość uczestnictwa w szkoleniach i wizytach studyjnych, konkursy dla dzieci i dorosłych, gry terenowe.

**Wartość projektu dot. wszystkich gmin Partnerskich: 5 731 058 CHF**



PROJEKTY ZE ŚRODKÓW ZEWNĘTRZNYCH OBECNIE REALIZOWANE  
CZYLI INWESTYCJE W REALIZACJI

W partnerstwie 11 gmin w województwie lubelskim (Piaski, Rybczewice, Gorzków, gmina i miasto Krasnystaw, Mełgiew, Spiczyn, Łączna, Ludwin, Milejów, Wólka) realizowany jest projekt „Wzmocnienie spójności społecznej, gospodarczej i terytorialnej w Obszarze Funkcjonalnym Szlaku Jana III Sobieskiego w województwie lubelskim” projekt współfinansowany z funduszy EOG, pochodzących z Islandii, Lichtensteinu i Norwegii oraz ze środków krajowych. W ramach realizacji tego projektu przeprowadzone zostały konsultacje społeczne dot. rewitalizacji i zagospodarowania zespołu parkowo - pałacowego w Rybczewicach Drugich o powierzchni 8,3 ha. Wyniki tych konsultacji dostępne są na stronie internetowej [www.ofszlaksobieskiego.pl/Konsultacje/Gmina Rybczewice](http://www.ofszlaksobieskiego.pl/Konsultacje/Gmina_Rybczewice).  
**Wartość projektu dot. gminy Rybczewice 262 840,00 zł**

PROJEKTY ZE ŚRODKÓW ZEWNĘTRZNYCH  
ZŁOŻONE W KONKURSACH GRANTOWYCH  
CZYLI PLANY NA NAJBLIŻSZĄ PRZYSZŁOŚĆ

Złożony został projekt do Wojewódzkiego Funduszu Ochrony Środowiska i Gospodarki Wodnej pt. **Ekoprzyjazna gmina - projekt edukacji ekologicznej w gminie Rybczewice**. Głównym celem tego projektu jest zachęcanie dzieci, młodzieży szkolnej i dorosłych mieszkańców gminy Rybczewice do wspólnych działań ekologicznych i kształtowanie u nich właściwej postawy wobec środowiska naturalnego w codziennym życiu.

Złożony został projekt do Fundacji Europejski Fundusz Rozwoju Wsi Polskiej pt. **Misja Przyroda-Zielone Szkoły w Parkach Narodowych**. Misja Przyroda - Zielone Szkoły w Parkach Narodowych" to cykl zajęć przyrodniczych dla uczniów klas 4-6 szkół podstawowych oraz gimnazjów z obszarów wiejskich. Jego uczestnicy, po krótkim wprowadzeniu w tematykę projektu, wyjadą na pięciodniowe zajęcia terenowe do wybranego parku narodowego. W ramach tzw. zielonych szkół, młodzież wcieli się w rolę badaczy-odkrywców i pozna walory przyrodnicze swojego regionu. Na zakończenie projektu uczniowie wezmą udział w konkursie międzyszkolnym.



DYREKTOR GMINNEJ BIBLIOTEKI PUBLICZNEJ  
W RYBCZEWICACH  
INFORMUJE,  
IŻ PROWADZONY JEST NABÓR UCZESTNIKÓW NA  
ZAJĘCIA Z NAUKI OBSŁUGI KOMPUTERA  
ZAJĘCIA BĘDĄ BEZPŁATNE!

*Dyrektor Gminnej Biblioteki Publicznej  
Grażyna Burdzanowska*

Przewodniczący  
Rady Gminy Rybczewice  
Lech Miściur  
Przyjęcia interesantów:  
Wtorek, w godz. 9.00-11.00  
Sala konferencyjna UG

---

#### PODATKI

##### Zwrot podatku akcyzowego.

Przypominamy, że wnioski, o zwrot podatku akcyzowego zawartego w cenie oleju napędowego wykorzystywanego do produkcji rolnej, składać należy w miesiącu lutym.

Zaś rachunki należy przedłożyć za okres

od 1 sierpnia 2014 r.

do 31 stycznia 2015 r.

---

#### ZARYBIENIE ZALEWU W RYBCZEWICACH

Uprzejmie informujemy, iż w dniach 26 i 28 listopada dokonano zarybienia zbiornika retencyjnego w Rybczewicach (2,5 tony karpia).

W związku z tym wprowadzono zakaz połowu ryb od dnia 27.11.2014 r. do 31.03.2015 r.



#### INFOKIOSK PRZY GOPS



W siedzibie Gminnego Ośrodka Pomocy Społecznej w Rybczewicach jest udostępniony dla wszystkich zainteresowanych osób, „Info - Kiosk” w godzinach urzędowania GOPS. Za pośrednictwem „info - kiosk” - u można poszukać aktualnych ofert pracy nie tylko z terenu województwa lubelskiego, można uzyskać aktualne niezbędne informacje o stażach, kursach. „Info - kiosk” jest synchronizowany z Powiatowym Urzędem Pracy w Świdniku i innymi z terenu całego kraju.

Zapraszamy!





## KOMISARIAT POLICJI W PIASKACH

21 - 050 Piaski, ul. Braci Spozów 19

Tel./Fax: ( 81) 58 - 21 - 007

## KOMENDA POWIATOWA POLICJI W ŚWIDNIKU

21-040 Świdnik , Al.Lotników Polskich 1

Tel. 997, 112, ; (81) 74-94-210 /206



### A P E L

Policjanci Komendy Powiatowej Policji w Świdniku i Komisariatu Policji w Piaskach apelują do mieszkańców powiatu świdnickiego :

W związku ze zmianą ustawy „Prawo o ruchu drogowym” z dniem 31 sierpnia 2014r. Wprowadzono art. 11 ust. 4A, który mówi :

**„Pieszy poruszający się po drodze po zmierzchu poza obszarem zabudowanym jest obowiązany używać elementów odblaskowych w sposób widoczny dla innych uczestników ruchu, chyba że porusza się po drodze przeznaczonej wyłącznie dla pieszych lub po chodniku”.**

Za brak elementu odblaskowego grozi mandat karny w wysokości - od 20 do 500 zł.

Szanowni Państwo jest jesień przed nami zima - dwie pory roku, które przysparzają kierowcom i pieszym wielu kłopotów. Jest to ten czas, kiedy dochodzi do największej ilości wypadków drogowych z udziałem pieszych.

Wg. policyjnych statystyk, do najczęściej występujących przyczyn wypadków z udziałem pieszych należy zaliczyć przede wszystkim:

- nagłe wejście na jezdnię przed jadący pojazd,
- przekraczanie jezdni w miejscu niedozwolonym,
- nieostrożne wejście na jezdnię zza przeszkody.

W większości przypadków z uwagi na wcześniej zapadający zmrok kierowca nie zauważa w porę pieszych będących na ulicy. Pieszy w zderzeniu z pojazdem ma bardzo małe szanse wyjścia z tego bez uszczerbku na zdrowiu. Przeważnie kończy się to poważnymi urazami ciała, a w najgorszych przypadkach śmiercią pieszego. Podkreślić należy, że po zmroku pieszy ubrany w ciemny strój jest widoczny przez kierującego pojazdem z odległości około 40 metrów. Natomiast osoba piesza mająca na sobie elementy odblaskowe, staje się widoczna nawet z odległości 150 metrów. Te dodatkowe metry pozwalają kierowcy wyhamować lub bezpiecznie ominąć pieszego.

**Dlatego apelujemy do rodziców i osób starszych aby swoją postawą dawali przykład młodzieży oraz dzieciom i po zmierzchu nosili elementy odblaskowe umieszczone w taki sposób, aby były one widoczne dla kierowców.**

Priorytetem dla Policji jest bezpieczeństwo niechronionych uczestników ruchu drogowego- szczególnie teraz, gdy panuje wzmożony ruch na szlakach komunikacyjnych i wcześniej zapada zmrok.

Apelujemy także o pilnowanie swoich zwierząt (szczególnie psów) aby bez nadzoru nie miały możliwości biegania po drogach publicznych - co także niesie znaczne zagrożenie dla bezpieczeństwa w ruchu drogowym zarówno dla kierujących pojazdami jak i pieszych.

Zastępca Komendanta  
Komisariatu Policji w Piaskach  
asp. szt. Jarosław Wróbel

**Spokojnych i Wesółych  
Świół Bożego Narodzenia  
oraz bezpieczeñstwa  
we wszystkich aspektach  
życia  
w Nowym 2015 Roku -  
życzą policjanci**

**z Komendy Powiatowej Policji w  
Świdniku**

**i Komisariatu Policji w Piaskach.**



#### **Wędrówka po Szlaku Sobieskiego**

Zespół Promocji utworzony w ramach Projektu "Marka lokalna szansą rozwoju przedsiębiorczości na Szlacheckim Szlaku w województwie lubelskim" prowadzi szereg działań promocyjnych mających na celu promocję Podregionu Szlaku Jana III Sobieskiego, czyli gmin: Rybczewice, Gorzków, Piaski, Mełgiew, Wółka oraz Spiczyn.

Począwszy od marca bieżącego roku Zespół Promocji aktywnie uczestniczył i w pełni wykorzystywał możliwości promocyjne.

#### **Zakup infokiosków.**

W ramach Projektu zostało zakupionych 6 infokiosków do gmin: Rybczewice, Gorzków, Mełgiew, Piask, Wółki oraz Spiczyn. Urządzenia te stanowią źródło informacji o realizowanym Projekcie dla mieszkańców gmin jak również dla przybyłych turystów poprzez możliwość w prosty i szybki sposób połączenia z portalem [www.szlaksobieskiego.info](http://www.szlaksobieskiego.info)

#### **Organizacja imprez promocyjnych.**

Istotnym działaniem promocyjnym była organizacja cyklu imprez. W przeciągu od maja do sierpnia mieszkańcy gmin partnerskich Projektu "Marka lokalna..." oraz okoliczni mieszkańcy i turyści mogli brać udział w imprezach promocyjnych plenerowych pt. "Podążaj szlakiem Króla - poznaj historię polskiej potęgi". Ci, którzy wybrali się na imprezę nie mieli okazji się nudzić. Podczas każdej z imprez były organizowane ciekawe "żywe lekcje historii", konkursy, w których do wygrania były atrakcyjne upominki. W trakcie każdej imprezy były różne pokazy m.in. bitwa opatrzona komentarzem, pokaz flagowy, pokaz strojów z XVII. a każdą imprezę zamykał pokaz tańca z ogniem, który przedstawiał się bardzo widowiskowo.

#### **Udział w targach turystycznych.**

Zespół Promocji im. Jana III Sobieskiego brał udział w licznych wyjazdach na targi turystyczne międzynarodowe do Gdańska, Sejnu, Krakowa oraz Poznania. Poprzez taki wyjazd była możliwość promocji naszego regionu poza terenem województwa lubelskiego. Na każdy wyjazd były brane produkty od lokalnych wytwórców m.in. rzeźby, pudełka ozdobne w stylu decoupage, dzemy własnej produkcji, owoce od lokalnych producentów, dzięki temu stoisko cieszyło się dużym zainteresowaniem.

**Uzupełnieniem działań promocyjnych było także rozmieszczenie w każdej z gmin tabliczek informacyjnych.**

W ramach oznakowania przestrzennego Szlaku przy każdym z Urzędów Gmin zostały zamontowane maszty flagowe oraz tablice informacyjne. Na terenach gmin Partnerskich zamontowano także tabliczki opisujące króla Sobieskiego z daną gminą. W gminie Rybczewice ustawiono dwie takie tabliczki, jedną przy Urzędzie Gminy, drugą zaś przy Remizie OSP w Bazarze. Związki króla Sobieskiego z gminą obrazuje wiersz:

*Za wodami, za lasami,  
nad Pilaszkowickimi wzgórzami  
był sobie dwór  
otoczony pięknymi lipami....*

*Lipy te nie bez znaczenia były,  
gdyż literę „M” na cześć królowej Marysieńki stanowiły.  
Król królową kochał i szanował,  
podarki kosztowne z pola bitew Jej posyłał  
lub pośpiesznie z nimi do Niej wędrował.  
Do końca życia małżonkowie razem pozostali,  
zaś w chwilach rozłąki długie listy do siebie pisali.  
Pełne miłosnych uniesień, czasem małych sprośności,  
w dowód wzajemnej miłości.*

*Król Jan III Sobieski, Lwem Lechistanu przez Turków nazwany,  
pokazał swoją siłę pod Wiedeń wezwany.  
Zabrał tam ze sobą pomoc wielką,  
z Matką Boską Zwycięską w sztandarze odniósł zwycięstwo!  
Został obraz tutaj, na tej rybczewickiej ziemi,  
I pozwala zachować o historii pamięć.*

*Za wodami, za lasami  
nad Pilaszkowickimi wzgórzami  
był sobie dwór  
otoczony pięknymi lipami...  
Wieść niesie, że wewnątrz wzgórza,  
po lesie,  
tunele są wydrążone,  
kryjące tajemnicę,  
skarbami króla piwnice zapelnione ?!*

### **Gra terenowa „Skarb Sobieskiego”.**

Miłym zaskoczeniem dla turystów i pasjonatów gier była możliwość uczestnictwa w grze terenowej. Aby wziąć udział w takiej grze należało w dniach 15-16 sierpnia pobrać glejt, czyli dokument uprawniający do gry, w tych dniach należało według wskazówek na glejcie odbyć podróż po gminach, gdzie w każdej czekał wystannik u którego należało wykonać określone zadanie. Kulminacyjnym momentem gry był dzień 17 sierpnia podczas imprezy plenerowej w Rybczewicach. W dniu tym odbyło się zadanie finałowe polegające na tym, że w Zespole Pałacowo-Parkowym w Rybczewicach należało znaleźć 8 skrzynek według wskazówek wydawanych przez wystanników, w których mieściły się szyfry. Po uzbieraniu wszystkich szyfrów należało ułożyć hasło. Zadanie nie było łatwe gdyż wszystkie skrzynki były skrzętnie ukryte. Nagrodami w tym finale były laptopy, tablety, rowery, kijki nordic walking, plecaki.

### **Przeprowadzenie kampanii informacyjno-promocyjnej dotyczącej drugiego i trzeciego naboru wniosków o dotację w ramach Programu Marka lokalna szansą rozwoju przedsiębiorczości na Szlacheckim Szlaku w województwie lubelskim.**

W ramach tych działań za pomocą plakatów, ulotek, informacji prasowych informowaliśmy i promowaliśmy możliwość pozyskiwania bezzwrotnych środków finansowych na rozwój przedsiębiorczości. Z tej formy wsparcia skorzystało w gminie Rybczewice 19 podmiotów.

Zapraszamy na profil Szlak Sobieskiego na FB



EJ., MŚ.

HISTORYCZNY AWANS  
GLKS VICTORIA RYBCZEWICE

Oto „A” klasowa reprezentacja klubu.



Wiosną 2014 roku drużyna uzyskała historyczny awans do „A” klasowej ligi okręgowej w ramach Lubelskiego Związku Piłki Nożnej!

Mamy nadzieję że to nie koniec dobrej passy „beniaminka” z Rybczewic, otóż po rundzie jesiennej nasza drużyna klasuje się na pozycji **vice lidera** ze stratą 3 punktów do tytułowanej drużyny z Ostrowa Lubelskiego.

Aktualnie nasi piłkarze nie próżnują i z trawiastych boisk przenieśli się do rywalizacji w rozgrywkach halowej piłki nożnej gdzie z powodzeniem rywalizują w Świdniku w I Lidze Powiatowej Piłki Halowej.

Wiadomo zawodnicy pod okiem Trenera Grzegorza Osajkowskiego, aby zachować wysoką dyspozycję i w sportowej walce na arenach województwa lubelskiego sięgać po coraz wyższe cele trenują cały rok bez względu na pogodę. Niemniej jednak dużo wyzwań i pracy w bieżącym okresie także przed całym sztabem szkoleniowym i Zarządem Klubu GLKS "Victoria". Funkcjonowanie drużyny na wyższym poziomie i podjęcie wyzwań dotyczących szkolenia młodych adeptów rzemiosła piłkarskiego na terenie naszej gminy wymaga od całego środowiska większego zaangażowania i przychylności. Dlatego apelujemy do wszystkich mieszkańców Gminy Rybczewice i osób które z tego środowiska się wywodzą i mieszkają obecnie na całym świecie - aby wsparty działania naszego klubu jako inicjatywę organizacji kwalifikowanego czasu wolnego dla dzieci i młodzieży z okolic Rybczewic. Wiadomo nie od dzisiaj że wraz z rozwojem intelektualnym człowieka w parze z nim winien podążać także jego rozwój fizyczny . „ W zdrowym ciele zdrowy Duch” ; „Sport to zdrowie „ - to nie tylko slogany ale paląca potrzeba oderwania naszej młodzieży od klawiatur komputerów i wszechobecnych ekranów „multimediów”. Dlatego też jesteśmy dumni z tego co już udało się nam wspólnie dokonać ale naprawdę drzemie w naszym społeczeństwie jeszcze wiele dobrej energii którą trzeba tylko wyzwolić i mądrze ukierunkować. Wierzimy , że wspólnymi siłami przy zaangażowaniu wszystkich instytucji samorządowych , firm i osób fizycznych którym na sercu leży dobro naszej „Matej Ojczyzny” zdołamy w przyszłości zrobić wiele dobrego dla przyszłych pokoleń i przysporzymy splendoru rozstawiając Rybczewice jako markę kojarzoną z rozwojem, pozytywnymi emocjami i dumą.

Grupa entuzjastów sportu z naszego klubu poza czystą rywalizacją sportową potrafi także zaangażować się w inne pożyteczne inicjatywy w regionie. Przykładem tego był udział reprezentacji GLKS „Victoria” Rybczewice w biegu charytatywnym pod nazwą „BIEG MIKOŁAJKOWY” rozegrany na dystansie 6 km w dniu 6 grudnia 2014 r. w Świdniku mający na celu pozyskanie darów dla wychowanków Placówki Opieki Nad Dzieckiem i Rodziną „Nasz Dom” w Rybczewicach. Każdy wysiłek w tak szczytnym celu to czysta przyjemność - nie mogło nas tam zabraknąć !



Z okazji zbliżających się Świąt Bożego Narodzenia całe sportowe środowisko GLKS „Victoria” Rybczewice życzy wszystkim **WESOŁYCH ŚWIĄT** dużo zdrowia i rodzinnej atmosfery przepętnionej życzliwością a w **NOWYM 2015 ROKU** realizacji **wszystkich planów zawodowych i osobistych oraz tych sportowych jako zawodnicy i oczywiście kibice !**

**Ze sportowym pozdrowieniem -  
Sekretarz Klubu Jarostaw Wróbel**



A wracając do czysto sportowych informacji w załączeniu rzut oka na aktualną tabelę grupy III A klasy .

Lp	Drużyna	Mecze	Punkty	Zw	Rm	Po	Bramki
1	Tajfun Ostrów Lubelski	12	30	9	3	0	64:19
2	Victoria Rybczewice	12	27	8	3	1	37:20
3	GKS Abramów	12	25	7	4	1	27:13
		12	25	8	1	3	42:21
5	Ludwiniak Ludwin	12	23	7	2	3	52:25
6	Tur Milejów	12	16	4	4	4	24:18
7	KS Nasutów	12	16	5	1	6	28:29
8	GLKS Michów	12	14	4	2	6	25:32
9	Huragan Siostrzytów	12	14	4	2	6	17:32
10	Zawisza Garbów	12	12	3	3	6	29:34
11	Kadet Lisów	12	9	2	3	7	16:30
12	Vir Dorohucza	12	6	2	0	10	14:64
13	LKS Skrobów	12	3	1	0	11	17:55

Za sportowy doping składamy serdeczne podziękowania naszym kibicom !



Dziękujemy za wsparcie w 2014 roku ! Prosimy o jeszcze w 2015 !

Ta ekipa GLKS „Victoria” jesienią 2013 r. stawiała do walki o zwycięstwo „B” klasy !



Fot. M. Guz

## **Gmina Rybczewice przystąpiła do opracowania *Planu Gospodarki Niskoemisyjnej***

Zadanie ma na celu efektywne zaplanowanie gospodarki niskoemisyjnej, a także poprawienie jakości powietrza i komfortu życia mieszkańców.

Posiadanie *Planu* umożliwi w przyszłości społeczności lokalnej naszej Gminy skuteczne **pozyskiwanie środków finansowych Unii Europejskiej** i Wojewódzkiego Funduszu Ochrony Środowiska i Gospodarki Wodnej. Opracowanie *Planu* jest współfinansowane przez Unię Europejską ze środków Funduszu Spójności.

Wykonanie wyżej wymienionego zadania jest niezwykle istotne dla Gminy. Zgodnie z zapisami projektu Programu Operacyjnego Infrastruktura i Środowisko na lata 2014-2020, tylko samorzady posiadające Plany gospodarki niskoemisyjnej będą mogły ubiegać się o dofinansowanie inwestycji z POIiŚ. Przewidywana pula środków wynosi ponad 27,5 mld euro. Na działania wspierające przejście na gospodarkę niskoemisyjną, a więc dotyczące m.in. odnawialnych źródeł energii oraz efektywności energetycznej, w tym termomodernizację budynków użyteczności publicznej, montaż kolektorów słonecznych i ogniw fotowoltaicznych, etc. przewidziano w nowym okresie programowania **ponad 9 mld euro**.

Skuteczne pozyskanie środków finansowych uzależnione jest od Państwa zaangażowania w proces ankietyzacji. Zgłaszane przez Państwa potrzeby dotyczące planów modernizacyjno-inwestycyjnych w budynkach prywatnych będą podstawą do określenia kierunków działania i szacowanych kosztów realizacji *Planu*.

W związku z koniecznością pozyskania danych odnośnie zużycia energii i źródeł ciepła zlokalizowanych w obrębie Gminy, Wójt Gminy Rybczewice zwraca się z prośbą o wypełnienie krótkiej ankiety, która będzie zamieszczona na stronie internetowej [www.emisja.org/rybczewice](http://www.emisja.org/rybczewice) oraz na stronie Urzędu Gminy [www.rybczewice.pl](http://www.rybczewice.pl).

W przypadku jakichkolwiek pytań dotyczących wypełnienia ankiety, prosimy o kontakt z wykonawcą zadania: WGS84 Polska Sp. z o.o., tel. (22) 670-24-29, e-mail: [biuro@wgs84.pl](mailto:biuro@wgs84.pl).



## Świat okiem miłośnika przyrody czyli słów kilka od Pana Stanisława Ostańskiego

### Wigilijne polowanie

Śnieżny ranek dzień grudniowy  
Budzi się z długiego snu.  
Niebo barwi świt różowy  
Słońce wstaje już.

W opłotkach kogutów pianie,  
Wigilijny dzień.  
Wigilijne polowanie  
To tradycji cień.

Już zbierają się myśliwi  
Rozmów słycać gwar.  
Przyjacielska atmosfera,  
To wigilii czar.

Kilka miotów dla tradycji.  
Potem dokarmianie.  
Już ognisko jasno płonie.  
Opłatkiem łamanie.

Życzenia szczerze, serdeczne-  
Oby Darzył Bór.  
„Bóg się rodzi”-  
Brzmi kolęda.  
Zgodnych głosów chór.

Słońce idzie spać za borem,  
Wnet zapadnie mrok.  
I życzenia przy rozstaniu-  
Spotkania za rok !

*St. Ostański 22-12-2012.*



### Występowanie ptaków chronionych na terenie gminy Rybczewice.

Położenie gminy Rybczewice na Wyniosłości Giełczewskiej charakteryzującej się bardzo zróżnicowanym ukształtowaniem terenu, oraz występowaniem wód bieżących ( Giełczew, Radomirka), jak i stojących (stawy w Pilaszkowicach i Częstoborowicach, zbiornik w Rybczewicach) sprzyja występowaniu licznych gatunków ptaków. W tym bardzo rzadkich. I tak wędrując przez pola możemy spotkać skowronka dzwoniącego nad polami, myszółowa wypatrującego z wierzchołka gruszy myszy czy też innych drobnych zwierzątek, także małych zajęczków. Latających majestatycznie nad falującymi zbożami błotniaków zbożowych. W poletkach prosa można usłyszeć głos przepiórki, wieczorem czyrykanie kuropatw. Na obrzeżach pól krzyk bażantów. Te mają status ptaków łownych. W wąwozach porośniętych tarniną, głogiem, czeremchą wieczorami słycać trele słowika. Są tu gniazda srok, kosów, drozdów, bardzo rzadkiego teraz dudka (w dziuplach wypróchniałych wierzb), oraz wiele innych gatunków drobnych ptaków. W lasach położonych wśród pól na pagórkach, w dolinach rzek słycać kucie dzięciołów pstrych: małego, średniego, dużego. Dzieciola zielonego, zielonosiwego i bardzo rzadko spotykanego, największego z naszych dzięciołów - czarnego. Spotkać można wszędobylską sójkę, wilgę, gołębia grzywacza, turkawkę. W wierzchołkach drzew widać potężne gniazda kruka, czy też jastrzębia gołębiarza. Nad stawami krążą mewy śmieszki, mewy srebrzyste, rybitwy. W trzcinach mają gniazda łabędzie, kaczki cyranki, płaskonosy, także łyski, perkozy. Na groblach stoją czatując na ryby czaple siwe i coraz częstsze czaple białe. W czasie wiosennych i jesiennych przelotów odpoczywają tu dzikie gęsi, baki, bekasy i bardzo rzadkie orły rybołowy. W latach minionych gdy stawy miały naturalny charakter, w trzcinowiskach i zaroślach słycać było bączka, trzcinnika, trzcinniczka i wiele innych gatunków. Teraz na skutek nieudolnej gospodarki rybackiej, roślinność została zniszczona i jest niszczone nadal. Dla wielu gatunków ptaków nie ma już miejsca. Na szczęście na skutek różnych zawirowań gospodarczych, zmeliorowane łąki i rzeki ulegają denaturalizacji. Niektóre gatunki ptaków znajdują tu warunki do rozwoju i znajdują schronienie. Można spotkać tu pięknego zimorodka, kokoszkę wodną, biegusy, czajki, czyżyki, błotniaki stawowe.

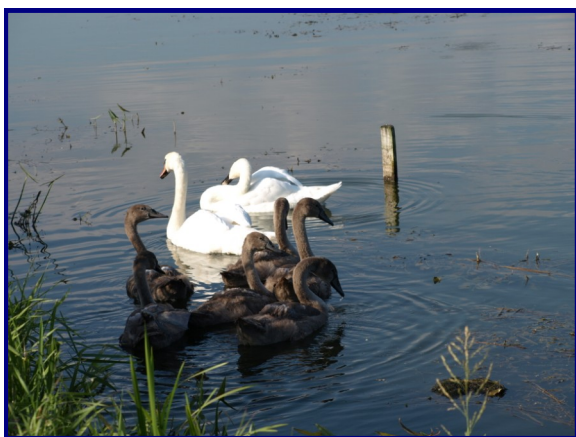
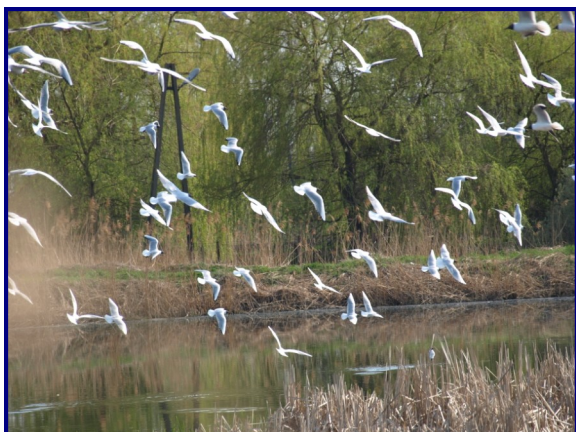
W olsach nocami słycać pohukiwanie puszczyka. W parkach podworskich, w sąsiedztwie gospodarstw spotkać można wróble, szpaki, sikorki, petzaczce, kowaliki, szczygły, trznadłe, gawrony, kawki gołębie sierpówki. Na dachach i słupach widać tak charakterystyczne dla krajobrazu polskiej wsi gniazda bocianów białych.



Nie od rzeczy będzie wspomnieć o gatunkach zagrożonych wyginięciem, oraz tych które już znikły z naszych pól i lasów na skutek błędnej gospodarki człowieka (wycinanie śródpolnych zadrzewień, grusz na miedzach, wypalaniem traw, nieuzasadnionych i bezmyślnych grodzeń). Są to kraska, żółta, sowa pójdzka, płomykówka, syczek, sóweczka, sokół wędrowny, wrona siwa tak niegdyś liczna.

Miejmy nadzieję że stosując właściwe sposoby gospodarowania zasobami przyrody powstrzymamy zanikanie gatunków ptaków, a nawet przywrócimy te które znikły z naszych okolic i będziemy mogli cieszyć się ich widokiem i śpiewem.

*Stanisław Ostański*



## Święta Polskie

Ziemia śniegiem zasypana,  
Pierwsza gwiazdka wschodzi.  
Wigilijna wieczerza... Kolęda.  
„Wśród nocnej ciszy głos się rozchodzi”  
Polskie Święta, kolędy  
Choinka pachnąca,  
Łamanie opłatkiem.  
Życzenia bez końca.  
Sianko pod białym obrusem,  
Miejsce puste przy stole  
Czekające na kogoś...  
A może na dusze?  
Tych co dawno odeszli.  
Są zawsze w pamięci.  
I Kolęda śpiewana  
„Jezus malusieńki”  
Dwanaście potraw na stole:  
Śledź, karp, barszczyk z uszkami.  
Kluski z makiem, kutia  
Kapusta z grzybami.  
Racuchy na oleju  
Kompot z owoców suszonych.  
I znowu brzmi kolęda  
„Jak ubogo narodzony  
Płacze w stajni położony”  
A potem Pasterka  
Gdy północ nadchodzi.  
Znowu śpiew kolędy  
„Bóg się rodzi”  
Piękne polskie kolędy śpiewane  
Do wtóru bicia dzwonów.  
„Oj, maluśki, maluśki.  
Śpiewajcie grajcie matemu”  
Święta piękne, rodzinne  
Święta przebaczenia.  
Polskie Święta jedyne.  
W świecie takich nie ma!

*St. Ostański 27 - 12 - 2012.*



## Z ŻYCIA SZKOŁY

### **Pasowanie na starszaka w grupie „Pszczółek”**

W końcu nadszedł od dawna oczekiwany dzień - 5 grudnia 2014r. W naszym przedszkolu odbyło się „Pasowanie na Starszaka”. W tak ważnym dniu, aby być świadkami niezwykłego wydarzenia, do przedszkola przybyła Wójt Gminy Rybczewice Pani Elżbieta Masicz oraz rodzice dzieci.

Na wstępie Pan dyrektor Krzysztof Suszek serdecznie przywitał przybyłych gości. Pani wraz z dziećmi przygotowała inscenizację pt. „Czerwony kapturek”. Trzeba przyznać, że mimo ogromnej tremy dzieci poradziły sobie wspaniale. Starszaki z dumą recytowały swoje role, śpiewały piosenki by udowodnić wszystkim że zdobyły już wszystkie umiejętności by zostać starszakiem na dowód tego dodatkowo musiały pokonać jeszcze kilka wyzwań wypić strasznie kwaśny sok z cytryny i odpowiedzieć na pytania „egzaminacyjne”. Występy przedszkolaków bardzo podobały się zgromadzonej publiczności, o czym świadczyło skupienie i oklaski.

Po wygłoszeniu przez dzieci przysięgi, Pan Dyrektor dokonał pasowania przy pomocy magicznego ołówka, dotykając nim ramienia każdego dziecka i wypowiadając słowa: „Pasuję Ciebie na starszaka”.

Na zakończenie Pani Wójt podkreśliła, że pasowanie to bardzo ważny dzień w życiu każdego przedszkolaka i jest to wielkie przeżycie dla rodziców i nauczycieli. Pogratulowała dzieciom i wręczyła starszacom upominki - książeczki edukacyjne i dyplomy oraz cukierki, puzzle a także kalendarz na nowy rok.

Dzieci w miłej atmosferze pozostały w oczekiwaniu na **Świętego Mikołaja**.....

*Katarzyna Gąsior*



„Starszaki”





9 grudnia 2014 roku w Zespole Szkół w Bystrzejowicach Pierwszych odbyły się Powiatowe Zawody Drużynowe w Tenisie Stołowym dla szkół podstawowych. Dziewczęta z naszej szkoły zajęły I miejsce z tym samym zakwalifikowały się do zawodów rejonowych, które odbędą się w Chelmie. Naszą szkołę reprezentowała drużyna składająca się z uczennic klas szóstych: Kinga Flis kl. 6B, Paulina Łuszczak kl. 6A, Katarzyna Niedźwiadek kl. 6B.

Zwycięzcom gratulujemy i życzymy dalszych sukcesów w eliminacjach rejonowych.

Agnieszka Baran



Powiatowy turniej tenisa stołowego-Szkoła Podstawowa

## Szkoła uczestniczy w akcji

### Szlachetna Paczka



WPLĄCAM I POMAGAM \_\_\_\_\_



SZLACHETNA PACZKA już od **15 lat** pomaga rodzinom i dzieciom żyjącym w **niezawinionej biedzie**, osobom starszym, samotnym, niepełnosprawnym. Daje im **impuls do zmiany** - do poprawy życia i wierzę w to, że nie są sami.

Wpłata jest **wyjątkową formą pomocy** - szczególnie jeśli chcesz zrobić **wiele dobrego na Święta Bożego Narodzenia**, a nie masz czasu przygotować Paczki.

Pokonanie biedy wymaga wygramolenia się spod ciężaru nieszczęść, urazów, złych nawyków. Bieda wymaga próby zbudowania nowego życia. W Paczce chcemy, by ludzie znajdowali nowe życie.



beżak LUDOSIA Strycharz  
Źródło: szlachetnapaczka.pl



## PRZEWODNIK PO SYSTEMIE GOSPODAROWANIA ODPADAMI KOMUNALNYMI

JEŻELI ZADEKLAROWANO SEGREGACJĘ ODPADÓW MIESZKAŃCY ZOBOWIĄZANI SĄ DO PROWADZENIA SELEKTYWNEGO ZBIERANIA NASTĘPUJĄCYCH RODZAJÓW ODPADÓW - WYMIENIONYCH PONIŻEJ ODPADÓW NIE NALEŻY WRZUCAĆ DO POJEMNIKÓW PLASTIKOWYCH.

Papier i tektura - zbieramy w osobny worek, wystawiamy w dniu odbioru odpadów lub dostarczamy do GPSZOK,

Szkło opakowaniowe bezbarwne i kolorowe - zbieramy w osobny worek, wystawiamy w dniu odbioru odpadów lub dostarczamy do GPSZOK,

Tworzywa sztuczne i wielomateriałowe - zbieramy w osobny worek, wystawiamy w dniu odbioru odpadów lub dostarczamy do GPSZOK,

Przeterminowane leki - wrzucamy do pojemnika w Aptece przy Ośrodku Zdrowia,

Chemikalia - opakowania po rozpuszczalnikach, farbach itp. dostarczamy do GPSZOK,

Zużyte baterie - wrzucamy do pojemnika w Urzędzie Gminy Rybczewice, Delikatesach Centrum, Zespole Szkół Ogólnokształcących

Zużyte akumulatory - zostawiamy w sklepie, w którym kupujemy nowy lub dostarczamy do GPSZOK,

Zużyty sprzęt elektryczny i elektroniczny - kompletne lodówki, pralki, telewizory itp., w tym zużyte świetlówki, żarówki energooszczędne - dostarczamy do GPSZOK,

Zużyte opony - dostarczamy do GPSZOK,

Odpady budowlane obejmujące odpady pochodzące z przebudowy, remontu budynków prowadzonych we własnym zakresie przez właścicieli nieruchomości (gruz, beton itp., - dostarczamy do GPSZOK),

Meble i inne odpady wielkogabarytowe - stare meble, wykładziny, dywany, duże zabawki itp., - dostarczamy do GPSZOK,

Metale - garnki, puszki, metalowe opakowania po artykułach spożywczych, opakowania po dezodorantach, kapsle, nakrętki słoików, gwoździe, śrubki itp. - dostarczamy do GPSZOK lub wystawiamy w osobnym worku w dniu odbioru odpadów. Do tych odpadów nie należą opakowania metalowe po substancjach niebezpiecznych takich jak farby, smary, lakiery.

**UWAGA! Jeżeli właściciel nieruchomości zadeklaruje, że nie będzie segregować odpadów musi pamiętać, że do pojemnika nie wrzucamy odpadów wymienionych w pkt. od 4 do 11 ( przeterminowane leki, chemikalia, zużyte baterie i akumulatory, zużyty sprzęt elektryczny i elektroniczny, zużyte opony, odpady budowlane.**



## WAŻNE INFORMACJE O ODPADACH

W związku ze zmianą technologii przetwarzania odpadów na Składowisku Odpadów Komunalnych w Wincentowie tj. uruchomienie linii do segregacji zmieszanych odpadów komunalnych, informujemy, że do pojemników na odpady zmieszane nie wolno wrzucać popiołu powstającego w paleniskach domowych. Popiół należy zbierać w czarne worki i dostarczać do Punktu Selektywnej Zbiórki Odpadów Komunalnych (plac po byłej SKR obok urzędu Gminy). Punkt czynny jest od poniedziałku do piątku, w godzinach 8.00 - 16.00. Osoba dostarczająca odpady do GPSZOK - u zobowiązana jest zgłosić ten fakt w Urzędzie Gminy pokój nr 8 lub telefonicznie nr (81) 5844477.

### **HARMONOGRAM ODBIORU ODPADÓW KOMUNALNYCH NA 2015 R.**

#### **Z TERENU GMINY RYBCZEWICE**

EKO-KRAS Sp. z o.o. ul. Marii Konopnickiej 27 D, 23-204 Kraśnik

Tel.500 140 910, 500 140 875, 500 140 873, 500 140 882, e-mail: [eko-kras@wp.pl](mailto:eko-kras@wp.pl)

<b>Lp.</b>	<b>Data wywozu</b>		<b>Miejscowość</b>
1	21-01-2015 18-02-2015 18-03-2015 20-04-2015 19-05-2015 18-06-2015	17-07-2015 18-08-2015 15-09-2015 14-10-2015 16-11-2015 14-12-2015	Pilaszkowice Drugie, Bazar, Pilaszkowice Pierwsze, Częstoborowice
2	22-01-2015 19-02-2015 19-03-2015 21-04-2015 20-05-2015 19-06-2015	20-07-2015 19-08-2015 16-09-2015 15-10-2015 17-11-2015 15-12-2015	Rybczewice Pierwsze, Stryjno Kolonia, Stryjno Pierwsze, Stryjno Drugie, Choiny, Wygnanowice
3	23-01-2015 20-02-2015 20-03-2015 22-04-2015 21-05-2015 22-06-2015	21-07-2015 20-08-2015 17-09-2015 16-10-2015 18-11-2015 16-12-2015	Zygmuntów, Izdebno, Izdebno Kolonia, Rybczewice Drugie (Podizdebno)

#### **UWAGA!**

**Prosimy, aby odpady zostały wystawione w dniu odbioru przed godz. 7.00 przed teren posesji**

*Wkrótce narodzi się Syn Boży.*

*W tym szczególnym czasie niech połączy nas  
wspólne oczekiwanie na Jego przyjście,*

*a rodzinne spotkanie przy wigilijnym stole*

*przysporzy nam wiele radości i wzruszeń.*

*Podzielmy się opłatkiem i życzymy sobie*

*wszystkiego co najlepsze.*



*Redakcja*



**Wydawca**

Urząd Gminy Rybczewice

Rybczewice Drugie 119

21-065 Rybczewice

Tel. 081 58 44 460

Fax. 081 58 44 474

E-mail: [urząd@rybczewice.pl](mailto:urząd@rybczewice.pl)

[www.rybczewice.pl](http://www.rybczewice.pl)

**Redakcja**

Monika Świetlicka

Tel. 081 58 44 467

E-mail: [promocja@rybczewice.pl](mailto:promocja@rybczewice.pl)

