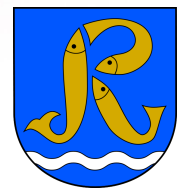




Urząd Gminy Rybczewice



WIOSNA 2014

WIEŚCI Z RYBCZEWIC

RADOSNYCH ŚWIĄT WIELKANOCNYCH!

*Święta Wielkanocne niech będą dla wszystkich
mieszkańców gminy okazją
do serdecznych
spotkań rodzinnych,
przyniosą pogodę ducha,
wiele szczęścia i radości*



Mirosław Kwiatosz
Wójt Gminy Rybczewice

W TYM NUMERZE:

Turniej Wiedzy Pożarniczej	2
Złote Gody	3
Światowy Dzień Poezji	4
Nieco o łowiectwie... ..	5
Projekty realizowane w gminie Rybczewice	6
Obszar funkcjonalny	8
Informacja dla mieszkańców ..	9
Na Szlacheckim Szlaku	10
Sezon wędkarski 2014.....	12

WAŻNE TEMATY:

Segregacja odpadów.....	9
Dotacje dla mieszkańców.....	11

Wyniki eliminacji gminnych:

SZKOŁA PODSTAWOWA:

I miejsce - Julia Banaszkiwicz kl. 5A

II miejsce - Natalia Kuniowska kl. 5A

III miejsce - Paulina Łuszczak kl. 5A

GIMNAZJUM:

I miejsce - Przemysław Kwiatosz kl. III

II miejsce - Patrycja Łuszczak kl. III

III miejsce - Angelika Stępień kl. II

LICEUM OGÓLNOKSZTAŁCĄCE:

I miejsce - Andrzej Zajac kl. III

II miejsce - Przemysław Łuszczak kl. III

III miejsce - Kacper Świecicki kl. I

Końcowe wyniki eliminacji:

SZKOŁA PODSTAWOWA:

III miejsce - Paulina Łuszczak kl. 5A

GIMNAZJUM:

I miejsce – Angelika Stępień kl. II

III miejsce – Patrycja Łuszczak kl. III

LICEUM OGÓLNOKSZTAŁCĄCE

II miejsce – Andrzej Zajac kl. III LO

Turniej ma na celu popularyzowanie przepisów i kształtowanie umiejętności w zakresie ochrony ludności, ekologii, ratownictwa i ochrony przeciwpożarowej. Organizatorem OTWP jest Zarząd Główny Związku OSP RP przy współpracy Komendy Głównej, Komend Wojewódzkich i Komend Powiatowych Państwowej Straży Pożarnej, Zarządów Oddziałów Związku OSP RP, Ministerstwa Edukacji Narodowej oraz innych instytucji związanych z ochroną środowiska oraz zwalczaniem klęsk żywiołowych.

XXXVII Ogólnopolski Turniej Wiedzy Pożarniczej (OTWP) pod hasłem: „Młodzież Zapobiega Pożarom” jest jedną z podstawowych form działalności prewencyjnej

Eliminacje Gminne XXXVII OTWP odbyły się **25 lutego 2014** roku w ZSO w Rybczewicach. Konkurs skierowany był do uczniów szkoły podstawowej, gimnazjum i liceum ogólnokształcącego.

W tegorocznych eliminacjach wzięło udział 29 uczniów z naszej gminy. Zwycięzcy poszczególnych grup zakwalifikowali się do kolejnego etapu - eliminacji powiatowych, które odbyły się 10 marca 2014 roku w Świdniku. Uczestnicy z najwyższych lokat nagrodzeni zostali dyplomami, pucharami oraz drobnymi upominkami ufundowanymi przez Wójta .

W dniu **10 marca 2014 roku** w obiektach Komendy Powiatowej PSP w Świdniku odbyły się **eliminacje OTWP na szcze-**

blu powiatowym. Udział wzięło 43 uczestników.

W pierwszym etapie eliminacji uczniowie rozwiązywali test jednokrotnego wyboru. Do drugiego etapu (odpowiedzi ustne) z grupy najmłodszej zakwalifikowało się 3 osoby (w tym jedna nasza uczennica – Paulina Łuszczak kl.5A).

W grupie szkół gimnazjalnych z 3 zakwalifikowanych osób, dwie uczennice reprezentowały nasze gimnazjum – Patrycja Łuszczak kl. III i Angelika Stępień kl. II. Grupę trzecią najstarszą reprezentowali: Andrzej Zajac kl. III LO i Przemysław Łuszczak kl. III LO.

Angelika Stępień reprezentować będzie Powiat Świdnicki na **eliminacjach wojewódzkich OTWP** w Lublinie.



ZŁOTE GODY

Okazją do wspomnienia wzruszającej, wspaniałej chwili zawarcia związku małżeńskiego po ponad pięćdziesięciu latach był dzień 10 kwietnia 2013 roku, w którym uroczystość obchodzono „Złote Gody” w Rybczewicach.

Uroczystość została poprzedzona mszą świętą, którą odprawił Proboszcz parafii w Częstoborowicach – Ks. Ryszard Rak.

Następnie podczas części oficjalnej uroczystości słowa podziękowania i uznania oraz gratulacje przekazał Jubilatom za wytrwanie ponad pół wieku w małżeństwie Wójt Gminy Rybczewice – Mirosław Kwiatosz, Sekretarz Gminy—Renata Trała oraz Przewodniczący Rady Gminy— Tomasz Świetlicki. Jubilatom wręczono odznaczenia, a także upominki.

Odznaczone pary to: Smarzak Zofia i Wiesław, Kusiak Alicja i Henryk, Bracha Zofia i Stanisław, Warda Maria i Edward, Kwiatosz Krystyna i Leszek, Potębska Krystyna i Stanisław, Prazmowska Sabina i Stanisław, Parka Halina i Czesław, Nawrocka Zofia i Ryszard, Noga Irena i Józef, Banaszekiewicz Teodora i Henryk, Zaborek Helena i Wit, Bogusz Genowefa i Eugeniusz oraz Pływacz Irena i Władysław.

Po części oficjalnej Jubilaci oraz zgromadzeni goście udali się na poczęstunek. Po otwarciu szampana wzniesiono toast i zaśpiewano Jubilatom „STO LAT”.

**Zgodność pożycia
małżeńskiego, trud
pracy i wyrzeczeń
dla dobra założonej
przed ponad pół
wiekiem rodziny
doceniony został
przez władze
państwowe,
dowodem czego są
przyznane przez
Prezydenta
Rzeczypospolitej
Polskiej medale „ZA
DŁUGOLETNI
POŻYCIE
MAŁŻEŃSKIE”.**



Pani Zofia tworzy wiersze od młodości; pierwszy utwór napisała na życzenie ciotecznego brata, na zakończenie roku szkolnego. Zdolności pisarskie przejawiała się wcześniej w rodzinie Pani Kwiatosz. Inspiracją dla poetki są własne przeżycia.

W 1997 roku Pani Zofia przystąpiła do Stowarzyszenia Twórców Ludowych w Lublinie.

Otrzymała kilka wyróżnień w konkursach literackich w dziedzinie poezji.

ŚWIATOWY DZIEŃ POEZJI

Z okazji „Światowego Dnia Poezji”, przypadającego corocznie na 21 marca, w Gminnej Bibliotece Publicznej w Rybczewicach w dniu 20 marca 2014r. odbyło się spotkanie autorskie z regionalną poetką, **Zofią Kwiatosz**.

W spotkaniu uczestniczyła młodzież z Zespołu Szkół Ogólnokształcących w Rybczewicach wraz z przedstawicielami grona pedagogicznego.

Spotkanie poprowadziła dyrektor Biblioteki, Pani Grażyna Burdzanowska, która na początku spotkania przedstawiła biografię poetki Zofii Kwiatosz. Następnie przybyli do biblioteki uczniowie czytali wiersze z tomiku „*W błękicie nieba i zieleni zbóż*”.

Na zakończenie spotkania Pani dyrektor, Grażyna Burdzanowska wraz z wójtem gminy Mirosławem Kwiatoszem złożyli na ręce Pani Zofii Kwiatosz kwiaty oraz słodki upominek.

Spotkanie przebiegało w miłej, nastrojowej atmosferze. Uczniowie ZSO w Rybczewicach wykazali się zainteresowaniem i chętnie czytali wspólnie poezję.



Powróciła wiosna

*Powróciła wiosna w sukni z błękitu,
w szacie ze słońka,
z wiankiem na głowie przenaściejnym,
splicionym z kwiatów tysiąca.*

*I spaceruje po łąkach, polach,
odwiedza lasy, gaje,
to deszczyk zrzuci, to wietrzyk zbudzi,
słodko zapachnie majem.*

*A za nią ptasząt chór wspaniały
podąży na drzew galezie,
świat wokół rozśpiewany
i wielka radość wszędzie,*

Zofia Kwiatosz, 2004 rok.

Nieco o łowiectwie na terenie gminy Rybczewice

Łowiectwo w latach międzywojennych uprawiane było przez nielicznych i danych na ten temat z terenu gminy Rybczewice prawie nie ma. Dlatego też o łowiectwie na tym terenie możemy mówić od czasu nowych ustaleń prawnych w tym zakresie ustanowionych w pierwszych latach powojennych.

I tak w 1952 roku grono zapaleńców utworzyło koło łowieckie, które zarejestrowano pod nazwą Wojskowe Koło Łowieckie Nr 133 w Lublinie. Wkrótce do koła zaczęli przystępować miejscowi rolnicy, leśnicy i przedstawiciele innych profesji. W 1972 roku koło przyjęło nazwę Koło Łowieckie Nr 133 „Krogulec” w Lublinie, a niebawem Koło Łowieckie Nr 67 „Krogulec” w Lublinie i tak jest do dnia dzisiejszego.

Stan zwierzyny w tym czasie był całkiem przyzwoity w odniesieniu do populacji zajęcy i kaczek, a po zasiedleniach również kuropatw i bażantów. Zwierzyna gruba reprezentowana była przez nieliczne sarny. Plagą było panoszące się wnykarstwo i nieco mniej z bronią palną.

Dzięki prowadzonej przez myśliwych racjonalnej gospodarce łowieckiej (dokarmianie, poletka łowieckie, introdukcja kuropatw i bażantów, planowe pozyskanie) stany zwierzyny z roku na rok wzrastały. Pojawiły się dziki, kilkakrotnie wzrosła populacja saren. W połowie lat dziewięćdziesiątych pojawiły się losie - teraz bardzo liczne i wkrótce jelenie. Ale coś za coś. Pojawił się problem szkód wyrządzanych przez zwierzynę w uprawach rolnych jak i leśnych, a co za tym idzie odszkodowań wypłacanych przez koło łowieckie, co poważnie obciąża jego budżet. Kłusownictwo na szczęście jest już zjawiskiem rzadkim. Natomiast coraz większym problemem są wałęsające się psy i koty, jak również drapieżniki skrzydlate czemu sprzyja wadliwe prawo w tym zakresie.

Ujemny wpływ na stany zwierzyny drobnej ma

także nieuzasadnione i nieprzemysłane gradzenie sadów, sztucznie likwidujące szlaki przemieszczania się zwierzyny tzw. ciągi jak również wycinanie zakrzewień i zadrzewień śródpolnych. Mechanizacja a szczególnie chemizacja rolnictwa ma katastrofalny wpływ na populacje zwierzyny drobnej. Nie bez znaczenia są także kolizje drogowe. Wszystkie te czynniki spowodowały zatrważający spadek populacji szczególnie zajęcy i kuropatw.

Przeciwdziałając tym zjawiskom myśliwi starają się propagować zasady i idee współczesnego łowiectwa przez możliwie jak najszerszą współpracę ze społeczeństwem, a szczególnie młodzieżą szkolną z terenu dzierżawionych obwodów. Przykładem tego może być współpraca Koła z młodzieżą i gronem pedagogicznym z nieistniejącej już Szkoły Podstawowej w Stryjnie. Bardzo dobrze układa się też współpraca z OSP w Bazarze. Współczesne łowiectwo to także kultywowanie tradycji, zwyczajów i kultury łowieckiej.

Koło organizuje corocznie uroczyste Polowania Hubertowskie i Wigilijne z pełną oprawą w tym zakresie tj. sygnałami myśliwskimi, ślubowaniem i chrztem myśliwskim młodych kolegów myśliwych nowych członków Koła. Z okazji 60-lecia Koła w 2012 roku nadano Kołu Sztandar, jednocześnie honorując Koło najwyższym odznaczeniem łowieckim „Złom”. Od 2007 roku Koło wydaje kwartalnik kulturalno – łowiecki „Krogulczyk”, gdzie zamieszczane są aktualności z życia Koła, nowinki myśliwskie, opowiadania, wiersze, fotografie o tematyce łowieckiej i ochrony przyrody. „Krogulczyk” jest też pismem propagującym wśród myśliwych język łowiecki. Jest pismem otwartym i każdy może na jego łamach wypowiadać się na tematy związane z łowiectwem i ochroną przyrody, jak również historią regionu w tym zakresie.

Stanisław Ostański

WIOSNA

*Wiosna na świecie, wiosna w ogrodzie
Nabrzmiałe pąki na drzewach.
Wiosenne kwiaty kwitną wiosennie
Wiosenną piosnkę drozd śpiewa.*

*Śpiewaj ptaszyno, śpiewaj wiosennie
Wszak wiosna panuje nad światem.
Czas szybko mija, wkrótce już jesień.
Podąża za ciepłym latem.*

Stanisław Ostański, 3-05-2013r.



„Segregujemy bo chcemy”. Przedszkolaki też segregują śmieci!



Do końca maja br. realizowane będzie przedsięwzięcie pn.

„Segregujemy bo chcemy” – Edukacja ekologiczna w Gminie Rybczewice.

Partnerem współuczestniczącym w realizacji zadania jest przedszkole

„Ekoludek” przy Zespole Szkół Ogólnokształcących w Rybczewicach. W wyniku realizacji zadania podniesie się świadomość ekologiczna wśród dzieci i ich opiekunów dotycząca segregacji odpadów oraz kształtowane będą właściwe postawy wobec przyrody.

Pod koniec lutego Gmina Rybczewice

podpisała umowę z Wojewódzkim Funduszem Ochrony Środowiska i Gospodarki Wodnej na realizację tego przedsięwzięcia. WFOŚiGW udzielił gminie dotacji w wysokości 2200 zł, co stanowi 50% wartości całego projektu.

W ramach realizacji projektu zaplanowano szereg działań mających na celu rozbudzenie wśród dzieci w wieku przedszkolnym z terenu gminy Rybczewice pasji samodzielnego poznawania świata przyrody, zdobycie lub udoskonalenie umiejętności obserwowania zjawisk przyrodniczych, wykształcenia pozytywnych więzi ze środowiskiem przyrodniczym i odpowiedzialności za jego stan.

Działania realizowane w ramach przedsięwzięcia to lekcje na temat segregowania odpadów, konkurs plastyczny, lekcja ekologii w terenie oraz wspólne sadzenie roślin ozdobnych w ogródku.

Całkowita wartość projektu: 4 400,00 zł brutto.

PROJEKTY REALIZOWANE W GMINIE RYBCZEWICE

Wodociąg w Częstoborowicach i Rybczewicach Pierwszych



W dniu 3 marca 2014 r. została podpisana umowa o dofinansowanie projektu pn. Budowa wodociągu wiejskiego „Podizdebno” w miejscowości Częstoborowice i Rybczewice Pierwsze w ramach projektu pn. Rozwój infrastruktury wodno-ściekowej w gminie Rybczewice współfinansowanego przez Unię Europej-

ską ze środków Programu Rozwoju Obszarów Wiejskich na lata 2007-2013 w ramach działania 321 Podstawowe usługi dla gospodarki i ludności wiejskiej.

Projekt obejmuje budowę wodociągu o łącznej długości 2964 m, przyłączy wodociągowych o łącznej długości 831 m, ilość punktów czerpalnych – 33 oraz budowę stacji wodociągowej wraz z niezbędną infrastrukturą techniczną.

Ponadto zakupiony zostanie wóz asenizacyjny, ciągnik oraz zbudowane zostaną dwie oczyszczalnie ścieków. Zgodnie z założeniami zakończenie projektu ma nastąpić do końca 2014 r.

Wartość projektu wynosi 1 272 170,69 zł, w tym dofinansowanie 454 913,00 zł.

Siłownia w Zespole Szkół Ogólnokształcących

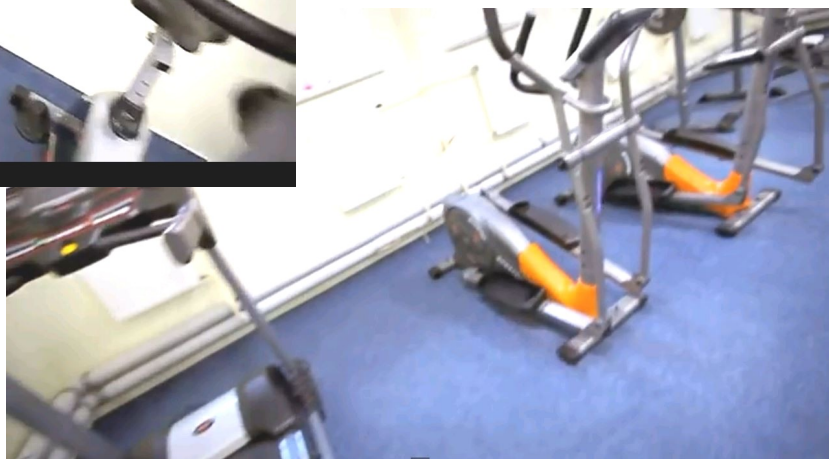
Jeszcze pod koniec ubiegłego roku Gmina Rybczewice podpisała z Samorządem Województwa Lubelskiego umowę o przyznanie pomocy na operację z zakresu małych projektów w ramach działania 413 Wdrażanie lokalnych strategii rozwoju objętego Programem Rozwoju Obszarów Wiejskich na lata 2007-2013, na realizację operacji pn. „Utworzenie siłowni – miejsca rekreacji i sportu w miejscowości Rybczewice Drugie”.

W wyniku realizacji projektu, w marcu otwarto siłownię zlokalizowaną w budynku Zespołu Szkół Ogólnokształcących w Rybczewicach. Siłownia wyposażona została w specjalistyczny sprzęt m.in. rower treningowy,

orbitrek magnetyczny, ergometr wioślarski i bieżnia. W obiekcie znajduje się ponadto sprzęt do ćwiczeń siłowych taki jak: ławeczka do ćwiczeń mięśni brzucha i ćwiczeń z obciążeniem, atlas, zestaw odpowiednich obciążników i gryfy. Dodatkowo zakupiony został również sprzęt do gry w tenisa stołowego.

„Zakup specjalistycznego sprzętu sportowego umożliwi efektywny i przyjemny trening, który wpływa pozytywnie na zdrowie i układ krążenia oraz wzmacnia kondycję fizyczną i koordynację” – zapewnia wójt Mirosław Kwiatosz.

Całkowita wartość projektu: 20 269,96 zł brutto.



Europejski Fundusz rolny na rzecz
Rozwoju Obszarów Wiejskich



Program
Rozwoju
Obszarów
Wiejskich
na lata 2007-2013

**Projekt pn.: „Utworzenie siłowni – miejsca rekreacji i sportu w miejscowości Rybczewice Drugie”
współfinansowany ze środków Unii Europejskiej w ramach działania 413
Wdrażanie lokalnych strategii rozwoju objętego PROW na lata 2007 – 2013 w zakresie małych projektów.
Europejski Fundusz rolny na rzecz Rozwoju Obszarów Wiejskich.
Europa inwestująca w obszary wiejskie**

Nowe stroje dla Kół Gospodyń Wiejskich

Członkinie i członkowie Kół Gospodyń Wiejskich ze Stryjna i Pilaszkowic niebawem otrzymają nowe komplety strojów regionalnych.

Gmina Rybczewice podpisała z Samorządem Województwa Lubelskiego umowę na otrzymanie pomocy w zakresie małych projektów w ramach działania 413 Wdrażanie lokalnych strategii rozwoju objętego PROW na lata 2007-2013, pt. „Zakup strojów dla kół gospodyń wiejskich z terenu gminy Rybczewice”.

Działające w Gminie Rybczewice, w miejscowościach: Stryjno i Pilaszkowice koła gospodyń wiejskich i działające w ich strukturze zespoły śpiewacze mają długą tradycję. Koła te kultywując dawną tradycję i zwyczaje - lokalne dziedzictwo kulturowe, uświetniają swoimi występami ważne uroczystości kulturalne, towarzyskie i kościelne o zasięgu gminnym powiatowym i wojewódzkim. Ponadto promują lokalne wyroby: rękodzieło artystyczne i kuchnie charakterystyczną dla

regionu. Zakup strojów pozwoli na kompletną prezentację KGW w trakcie udziału w różnego rodzaju przeglądach, festynach, uroczystościach itp. Jednocześnie młodsze pokolenia będą miały możliwość zapoznać się z atrakcyjnym, często już zapomnianym strojem ludowym.

W ramach przedsięwzięcia zakupionych zostanie łącznie 27 strojów reprezentacyjnych: 10 strojów ludowych damskich lubelskich dla koła gospodyń wiejskich ze Stryjna, składających się z: koszuli, gorsetu, spódnicy, zapaski; 5 strojów męskich lubelskich składających się z: koszuli, kaftanu, spodni, pasa i kapelusza dla członków koła ze Stryjna i 12 strojów reprezentacyjnych damskich - stylizowanych na ludowe (wzór lubelski), dla Koła Gospodyń Wiejskich z Pilaszkowic.

Całkowita wartość projektu: 21 340,00 zł brutto.

Wzmocnienie spójności społecznej, gospodarczej i terytorialnej w Obszarze Funkcjonalnym Szlaku Jana III Sobieskiego w województwie lubelskim

Projekt jest realizowany przez Gminę Piaski (lidera) w partnerstwie z Gminami: Spiczyn, Wólka, Mełgiew, Rybczewice, Gorzków, Łęczna, Ludwin, Milejów, Krasnystaw oraz Miastem Krasnystaw.

Projekt ma na celu wspieranie działań z zakresu turystyki, przetwórstwa i energetyki. Dzięki tej inicjatywie gminy partnerskie będą miały szansę przygotowania dokumentacji dla kluczowych inwestycji Szlaku Jana III Sobieskiego. Projekt jest już realizowany a jego zakończenie planowane jest na **styczeń 2016 roku**.

Nasza Gmina w ramach dotacji będzie mogła przygotować dokumentację na **rewitalizację zespołu pałacowo-parkowego w Rybczewicach**. Dzięki uczestnictwu w projekcie i funduszom EOG możliwe będzie przygotowanie ważnej i kosztownej dokumentacji, a przez to przybliżenie terminu zakończenia rewitalizacji kluczowej inwestycji w gminie.

Podjęcie ważnych dla gminy decyzji nie jest możliwe bez udziału mieszkańców. Założeniem projektu jest czynne włączenie mieszkańców i przedstawicieli organizacji pozarządowych w planowanie przyszłości Obszaru Szlaku Jana III Sobieskiego poprzez m.in. umożliwienie im wyrażenia pomysłów i obaw w trakcie konsultacji społecznych. Konsultacje społeczne prowadzone będą przy pomocy różnych technik - w przypadku naszej gminy jest to metoda **Planing for real**. Podsumowaniem konsultacji społecznych będzie utworzony w ramach projektu „Plan komunikacji i konsultacji społecznych na terenie Obszaru Funkcjonalnego Szlaku Jana III Sobieskiego”.

Trwałość projektu zostanie zagwarantowana dzięki utworzeniu dwóch kluczowych dla gmin partnerskich dokumentów: „Zintegrowanej Strategii Rozwoju Obszaru JIIS w zakresie kształtowania przestrzeni publicznej” oraz przygotowanych pod przyszłe środki z UE 2014-2020 planów operacyjnych.

Wartość projektu wynosi 2 643 240,00 zł. Projekt korzysta z dofinansowania w kwocie 2 246 754,00 zł pochodzącego z Islandii, Lichtensteinu i Norwegii w ramach funduszy Europejskiego Obszaru Gospodarczego.



MINISTERSTWO
INFRASTRUKTURY
I ROZWOJU



GOSPODARKA ODPADAMI

CO I JAK SEGREGUJEMY? JEŻELI ZADEKLAROWANO SEGREGACJĘ ODPADÓW MIESZKAŃCY ZOBOWIĄZANI SĄ DO PROWADZENIA SELEKTYWNEGO ZBIERANIA NASTĘPUJĄCYCH RODZAJÓW ODPADÓW - WYMIENIONYCH PONIŻEJ ODPADÓW NIE NALEŻY WRZUCAĆ DO POJEMNIKÓW PLASTIKOWYCH.

1. **Papier i tektura** – zbieramy w osobny worek, wystawiamy w dniu odbioru odpadów lub dostarczamy do GPSZOK,
2. **Szkło opakowaniowe bezbarwne i kolorowe** - zbieramy w osobny worek, wystawiamy w dniu odbioru odpadów lub dostarczamy do GPSZOK,
3. **Tworzywa sztuczne i wielomateriałowe** - zbieramy w osobny worek, wystawiamy w dniu odbioru odpadów lub dostarczamy do GPSZOK,
4. **Przeterminowane leki** – wrzucamy do pojemnika w Aptece przy Ośrodku Zdrowia,
5. **Chemikalia** - opakowania po rozpuszczalnikach, farbach itp. dostarczamy do GPSZOK,
6. **Zużyte baterie** - wrzucamy do pojemnika w Urzędzie Gminy Rybczewice, Delikatesach Centrum, Zespole Szkół Ogólnokształcących,
7. **Zużyte akumulatory** - zostawiamy w sklepie, w którym kupujemy nowy lub dostarczamy do GPSZOK,
8. **Zużyty sprzęt elektryczny i elektroniczny** – kompletne lodówki, pralki, telewizory itp., w tym zużyte świetlówki, żarówki energooszczędne - dostarczamy do GPSZOK,
9. **Zużyte opony** - dostarczamy do GPSZOK, lub oddajemy podczas sezonowej zbiórki.
10. **Odpady budowlane** obejmujące odpady pochodzące z przebudowy, remontu budynków prowadzonych we własnym zakresie przez właścicieli nieruchomości (gruz, beton itp., - dostarczamy do GPSZOK,
11. **Meble i inne odpady wielkogabarytowe** - stare meble, wykładziny, dywany, duże zabawki itp., - dostarczamy do GPSZOK,
12. **Metale** – garnki, puszki, opakowania po artykułach spożywczych, opakowania po dezodorantach, kapsle, zakrętki słoików, gwoździe, śrubki itp. – dostarczamy do GPSZOK lub wystawiamy w osobnym worku w dniu odbioru odpadów. Do tych odpadów nie należą opakowania metalowe po substancjach niebezpiecznych takich jak farby, smary, lakiery. **UWAGA! Jeżeli właściciel nieruchomości zadeklaruje, że nie będzie segregować odpadów musi pamiętać, że do pojemnika nie wrzucamy: przeterminowanych leków, chemikaliów, zużytych baterii i akumulatorów, użytego sprzętu elektrycznego i elektronicznego, zużytych opon, odpadów budowlanych.**

Pozostałe odpady, których nie można zakwalifikować do jednej z wymienionych grup stanowią **odpady zmieszane**, które należy zbierać do pojemników na terenie nieruchomości.

GPSZOK - Gminny Punkt Selektywnej Zbiórki Odpadów Komunalnych jest zlokalizowany na placu po byłym SKR obok Urzędu Gminy. Mieszkańcy mogą tu dostarczać własnym transportem odpady selektywnie zebrane wymienione w punktach od 1 do 12. Oddający

odpady do GPSZOK jest obowiązany okazać dokument wpłaty za odpady komunalne. Punkt czynny jest od poniedziałku do piątku, w godzinach 8.00 – 16.00. Zamiar oddania odpadów do punktu należy zgłosić w Urzędzie Gminy pokój nr. 8 lub telefonicznie nr (81) 5844477.

UWAGA! W przypadku zaistnienia zmiany danych określonych w poprzednio złożonej deklaracji np. zmiana liczby osób zamieszkujących daną nieruchomość, właściciel nieruchomości obowiązany jest złożyć kolejną deklarację w terminie 14 dni od zaistnienia zmiany.

Zadeklarowaną kwotę opłaty za gospodarowanie odpadami komunalnymi **wnosi się bez wezwania**, raz na kwartał, w łącznej wysokości za trzy miesiące kalendarzowe w **następujących terminach: za I kwartał do 15 stycznia, za II kwartał do 15 kwietnia, za III kwartał do 15 lipca, za IV kwartał do 15 października br.**

Opłatę należy uiścić w kasie urzędu lub na rachunek bankowy **nr 81 8689 0007 1000 0124 2000 005-0 w SBP O/Rybczewice.**

Jednym z głównych celów wdrażanego systemu gospodarki odpadami komunalnymi jest zrealizowanie obowiązków wynikających z dyrektyw unijnych, czyli osiągnięcie we wskazanym terminie odpowiednich poziomów ograniczenia masy odpadów komunalnych ulegających biodegradacji kierowanych na składowiska oraz zwiększenie poziomu recyklingu i odzysku odpadów zebranych selektywnie. Gminy są zobowiązane do osiągnięcia określonych poziomów odzysku, przykładowo w 2014 roku poziom recyklingu (odzysku) papieru, metalu, tworzyw sztucznych i szkła musi osiągnąć 14 %, gdzie w 2013 r. poziom ten wyniósł tylko 12, 79%. Za nieosiągnięcie wymaganego poziomu w danym roku gmina zostanie obciążona administracyjną karą pieniężną. Dlatego ważne jest aby mieszkańcy segregowali odpady. Aby selektywna zbiórka przyniosła wymierne efekty konieczne jest zaangażowanie wszystkich mieszkańców naszej gminy. Mamy dużo do nadrobienia w zakresie segregacji odpadów – w Polsce odzyskuje się około 5 proc. Surowców, podczas gdy u naszych sąsiadów – Szwedów czy Niemców aż 90 procent, ale dzięki temu, że każdy włączy się w segregację odpadów, będzie nas osób dbających o środowisko naturalne coraz więcej.

Nadal popularnym nawykiem wśród Polaków jest palenie śmieci w piecach lub na terenie posesji. Pali się nie tylko papier, ale także plastik, opony itp., przy spalaniu których emitowane są do atmosfery trujące substancje, które powodują m.in. choroby nowotworowe czy alergie





Na Szlacheckim Szlaku...

Imprezy promocyjne Szlaku Jana III Sobieskiego

Zespół Promocji zaprasza mieszkańców gminy na cykl imprez promujących Szlak Jana III Sobieskiego. Imprezy odbywać się będą w okresie wiosenno-letnim we wszystkich Gminach Partnerskich biorących udział w projekcie pn. „Marka lokalna Szansa rozwoju przedsiębiorczości na Szlacheckim Szlaku w województwie lubelskim”.

Na każdej z imprez na mieszkańców czekać będzie moc atrakcji: pokazy artyleryjskie, konne, musztry, chorągwiarzy, turnieje zabaw plebejskich, konkursy dla dzieci i dorosłych, pokazy tańców dawnych, pokazy biletów i potyczek, pokazy tańca z ogniem.

Ponadto, rozbite będzie obozowisko z historycznymi namiotami i wiatami, w którym do dyspozycji uczestników imprez będą stanowiska konkursowe i edukacyjne oraz

- 3 maja – Mełgiew**
- 11 maja – Spiczyn**
- 22 czerwca – Gorzków**
- 29 czerwca – Wólka**
- 17 sierpnia – Rybczewice**
- 23 sierpnia – Piaski**

stanowiska dawnych rzemieślników m.in. garncarza, kowala, mincerza.

Wszystkich mieszkańców zapraszamy do udziału w imprezach, dzięki którym można będzie zapoznać się z czasami, w jakich żył związany z naszą gminą król Jan III Sobieski.



Termin II naboru wniosków o dotacje

Informujemy, że w dn. 26 marca 2014 roku Komitet Sterujący Programem „Marka lokalna szansą rozwoju przedsiębiorczości na Szlacheckim Szlaku w województwie lubelskim” zatwierdził harmonogram II naboru wniosków o dotacje.

Drugi nabór wniosków o dotacje, skierowany dla 3 grup odbiorców: nowych podmiotów, istniejących przedsiębiorstw oraz organizacji pozarządowych,

uruchomiony zostanie 22 kwietnia 2014 r. i potrwa do 30 maja 2014r.

Operator Dotacji zastrzega możliwość dokonania zmian w harmonogramie. Dokumentacja konkursowa dla II naboru wniosków zostanie opublikowana najpóźniej w dniu uruchomienia naboru.

Fundacja Fundusz Lokalny im. Jana III Sobieskiego

Wsparcie merytoryczne

Każdy Zespół Zadaniowy, powołany w ramach Programu, udziela nieodpłatnej pomocy osobom zainteresowanym udziałem w konkursach dotacyjnych. Pomoc ta jest dostępna zarówno na etapie przed złożeniem wniosku aplikacyjnego o dotację, jak i w trakcie realizacji subprojektów przez beneficjentów.

Dostępne formy wsparcia merytorycznego:

- Konsultacje
- Szkolenia otwarte z zakresu wypełniania wniosków aplikacyjnych
- Pomoc w wypełnianiu biznesplanu
- Szkolenia wyjazdowe z dziedziny rozwoju przedsiębiorczości i innowacyjności w ramach Szlaku Jana III Sobieskiego
- Poradnictwo prawne w kwestiach gospodarczych
- Doradztwo w trakcie realizacji projektów (np. z zakresu rozliczeń finansowych z Operatorem Dotacji)
- Pomoc w poddaniu produktów i usług procesowi certyfikacji Szlaku Jana III Sobieskiego
- Promocja produktów i usług turystycznych marki Szlaku Jana III Sobieskiego

Konsultacje

W każdej z sześciu Gmin realizujących projekt zatrudniony jest konsultant, który od poniedziałku do piątku udziela ogólnych informacji dotyczących Programu, naboru wniosków oraz innych zagadnień związanych ze przypisaną

jego zespołowi specjalizacją. Pytania do konsultantów mogą być kierowane również drogą e-mailową i telefoniczną.

Spotkania informacyjne

Dodatkowo w każdej z Gmin Partnerskich Programu, w wyznaczonych terminach, dyżury będzie pełnił Operator Dotacji. Pracownicy Zespołu, wszystkim osobom zainteresowanym założeniem nowej firmy, przybliżą zasady aplikowania w II konkursie grantowym, uwrażliwią na co należy zwrócić szczególną uwagę przy planowaniu projektu wpisującego się w cele i założenia Programu.

Szkolenia

Po ogłoszeniu naboru i opublikowaniu dokumentów aplikacyjnych do II naboru wniosków w każdej z Gmin Partnerskich przeprowadzone zostaną jednodniowe szkolenia z zakresu wypełniania wniosku aplikacyjnego i załączników. Szkolenia będą całkowicie bezpłatne. Uczestnikom szkoleń wręczone zostaną materiały szkoleniowe.

SEZON WĘDKARSKI 2014

Wielbicieli wędkowania zapraszamy do wypożyczenia nad Zbiornikiem Retencyjnym w Rybczewicach w sezonie 2014. Szczegółowe informacje co do zasad połowu ryb zawarte są

w „REGULAMINIE WĘDKOWANIA NA 2014 ROK”. ZAPRASZAMY! Jak co roku w okresie jesienno – zimowym dokonaliśmy zarybienia akwenu w postaci 2 ton karpia.

SPRZEDAŻ ZEZWOLEŃ SEZONOWYCH NA 2014 r.

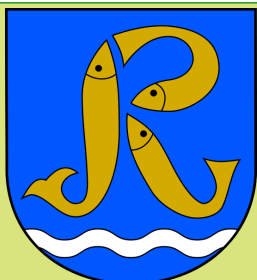
odbywa się od 1 kwietnia b.r.

Fotorelacja z zarybienia „KARPIEM” - w dniu 21 listopada 2013 r.:

Limit dziennego połowu dla ryb:

- a) # *sum*-1 szt. (70 cm) **lub**
- b) # *szczupak*-2 szt. (50cm)! **lub** # *sandacz*-2 szt.(50cm) = max. 2 szt. łącznie pkt „b” **lub**
- c) # *karp*-3 szt.(30 cm) **lub** # *amur*-3 szt.(50 cm) = (max. 3 szt. łącznie pkt. „c”) **lub**
- d) # *pstrąg* – 2 szt.(30 cm) **lub** *lin*-4 szt.(25 cm) = (max. 4 szt. Ryb łącznie pkt. „d”)

(na podst. „Regulaminu wędkowania na 2014 rok”)



Wydawca:

Urząd Gminy Rybczewice
Rybczewice Drugie 119
21-065 Rybczewice
Telefon: 81 58 44 460
Fax: 81 58 44 474
E-mail: urzad@rybczewice.pl

Osoba do kontaktu:
Marta Wasilewska
m.suwala@rybczewice.pl
tel. 81 58 44 467